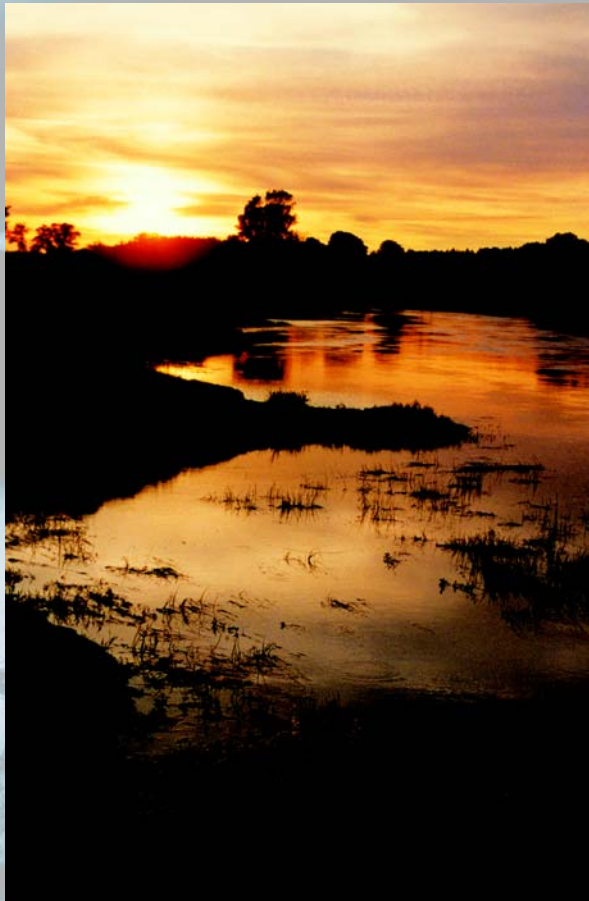


Rozdział I  
**GMINA MIĘDZYCHÓD**  
**WPROWADZENIE**





## Wprowadzenie

---

Międzychód - gmina położona w zachodniej części województwa wielkopolskiego w powiecie międzychodzkiem. Geograficznie wchodzi w skład Niziny Wielkopolsko-Kujawskiej, która stanowi część Wielkiego Pasa Nizin Europejskich w obrębie Pojezierza Międzychódsko-Sierakowskiego. Gmina liczy około 18,5 tys. mieszkańców, z tego w Międzychodzie mieszka 10 900. Na terenie gminy znajduje się 26 wsi sołeckich. Gmina zajmuje powierzchnię 307,24 km<sup>2</sup>, z czego ponad 50% jej terenu pokrywają lasy. Ma charakter turystyczno-rolniczy o dynamicznym rozwoju, który odbywa się z poszanowaniem skarbów przyrody oraz zabytków przeszłości.

### Położenie

### Liczba ludności

### Charakter gminy



1. Międzychód, ul. Kilińskiego

Tutejsze walory przyrodnicze przyciągają wielu turystów i nakładają jednocześnie obowiązek zachowania skarbów przyrody dla przyszłych pokoleń. Na terenie gminy utworzono dwa parki krajobrazowe: Pszczewski i Sierakowski, dwa rezerваты przyrody (kolejny rezerwat jest jeszcze w trakcie projektowania), osiem użytków ekologicznych oraz kilkadziesiąt pomników przyrody.

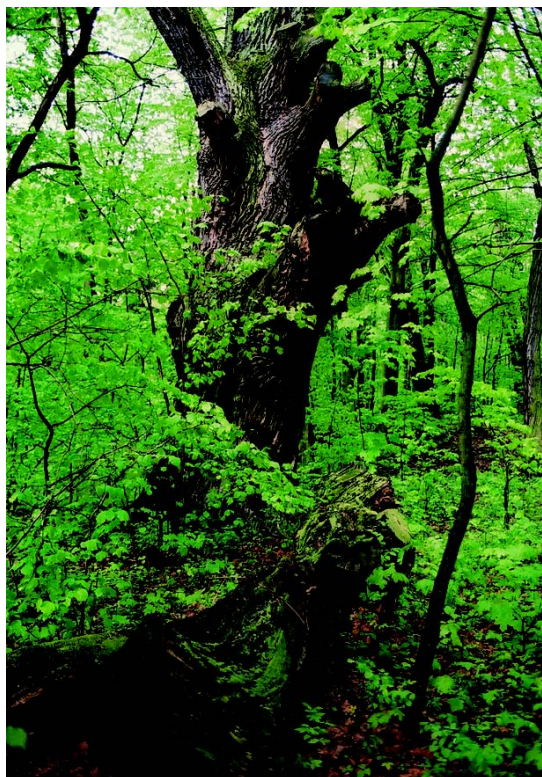
### Formy ochrony przyrody

### Rezerwat „Kolno Międzychodzkie”

#### Lokalizacja

#### Co chroni?

Rezerwat (2) utworzony został w 1959 r. na powierzchni 14,77 ha, w celu ochrony naturalnego lasu liściastego. Obejmuje fragment wzgórza znajdującego się pomiędzy jeziorami Kludno i Wielkie Koleńskie oraz rzeczką Kamionką. Bliskie sąsiedztwo dwóch jezior sprzyja rozwojowi lasów wilgotnych w rezerwacie. Na najbardziej wilgotnych obszarach rezerwatu występuje las olszowy. Warto tu zwrócić uwagę na specyficznie ukształtowane podstawy pni starych olch. Najwyższe partie wzgórza zajmuje drzewostan sosnowy, jednak w jego runie nie występują gatunki charakterystyczne dla borów takie jak borówki, widłaki. Środkową część rezerwatu zajmuje grąd – wielogatunkowy las liściasty. Na pierwotny charakter tego lasu wskazują kilkusetletnie dęby, których czas nie oszczędził, o czym świadczą połamane gałęzie oraz wypalony pień po uderzeniu pioruna. W cieniu wielkich dębów rosną młodsze lipy i wiązy. Warto zobaczyć ten rezerwat wiosną, gdy w runie zakwita mnóstwo drobnych roślin takich, jak: ziarnopłon wiosenny, przylaszczka, zawilce, konwalia, fiołki. W tym wspaniałym starodrzewiu występują okazałe gatunki naszych chrząszczy: jelonek rogacz i kozioróg dębosz.



2. Dąb w rezerwacie „Kolno Międzychodzkie”



3. Czworolist pospolity



## Wprowadzenie

---

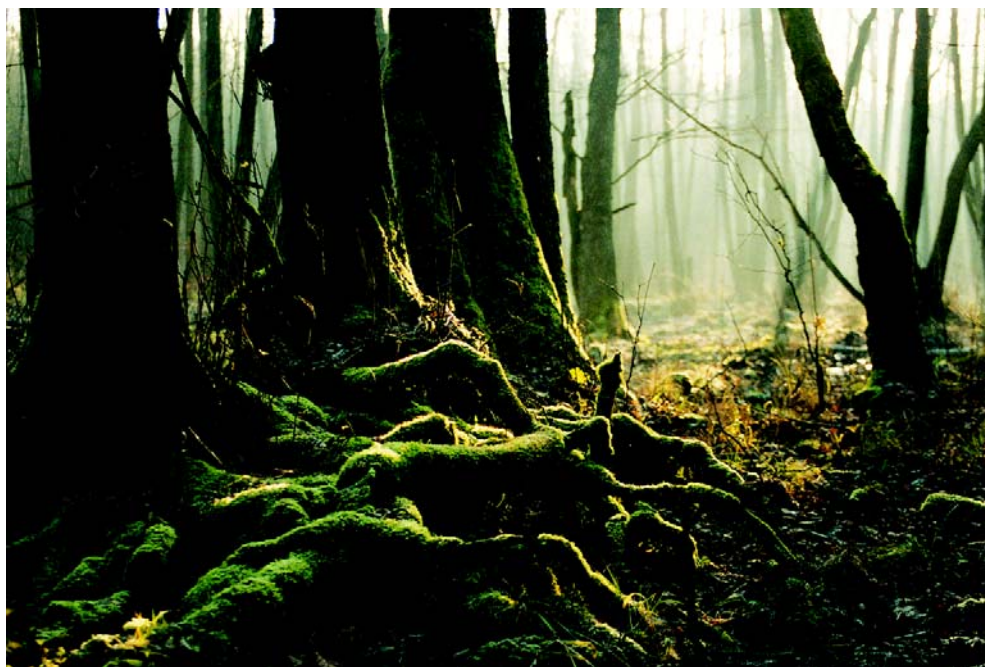
Rezerwat (4) utworzono w 2004 roku na powierzchni 59,18 ha w celu ochrony wilgotnych lasów w głębokiej Dolinie Kamionki, będącej oazą bioróżnorodności w otaczającym ją monotonnym krajobrazie rolniczym. Obejmuje on powierzchnię, którą ograniczają strome krawędzie doliny między wsiami: Kamionna i Mnichy. Środkiem rezerwatu płynie rzeczka Kamionka, która na tym odcinku posiada typowo górski charakter - kamieniste dno i bardzo rwący nurt. Centralną część rezerwatu pokrywa bagienny las olszowy o różnym stopniu podtopienia. Bardziej suche powierzchnie zajmuje grąd ze specyficznymi gatunkami roślin: łuskiewnikiem różowym i soplówką gałęzistą. Panują tu specyficzne stosunki hydrologiczne, kształtowane przez liczne wypływy wód podziemnych, które rzeźbią głębokie jary. Ostatnio zadomowiły się tu bobry, budujące od czasu do czasu potężne tamy, które piętrzą wodę i zalewają znaczne powierzchnie rezerwatu. W rezerwacie, na skraju zbocza znajdują się pozostałości po dziewiętnastowiecznych zabudowaniach parkowych (pozostałości mostu na Kamionce oraz fragmenty werandy).

**Rezerwat**  
*„Dolina Kamionki”*

**Lokalizacja**

**Co chroni?**

**Stosunki hydrologiczne**



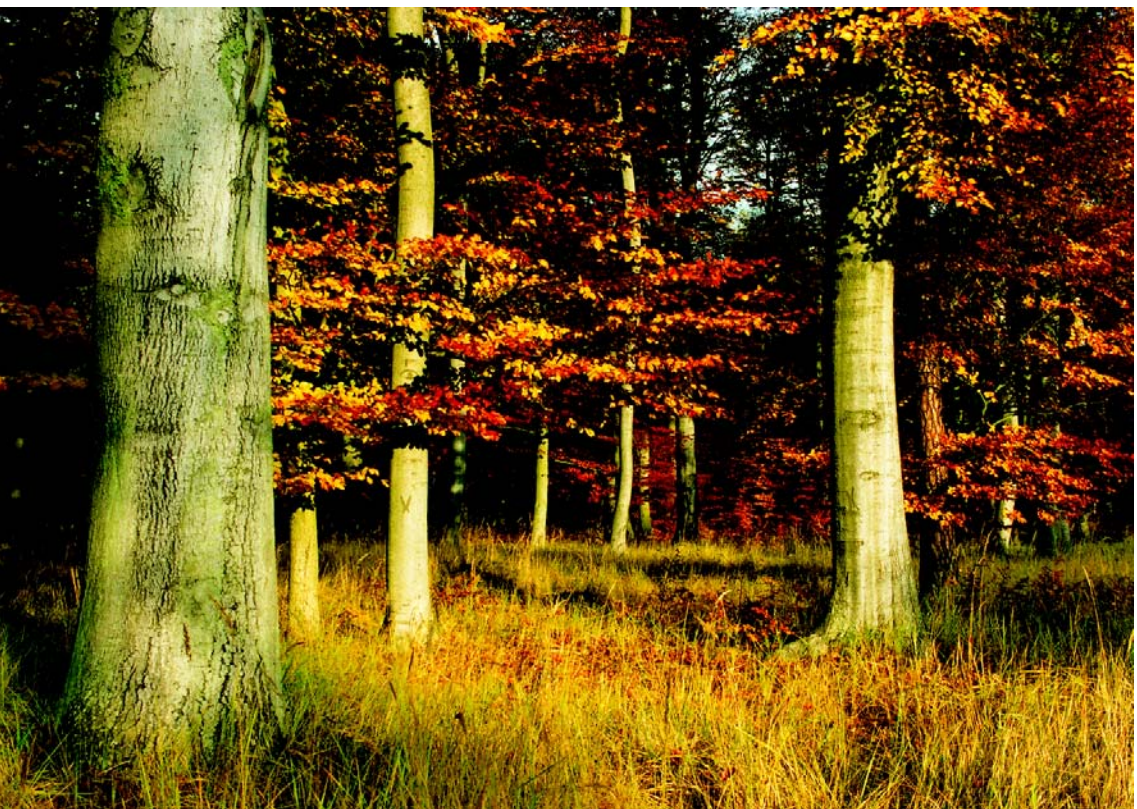
4. Ols w rezerwacie „Dolina Kamionki”

### **Projektowany rezerwat „Papiernia”**

### **Lokalizacja**

### **Co chroni?**

Granice rezerwatu będą obejmowały dno i krawędzie doliny rozciągającej się około 2 km na północ i południe od leśniczówki Papiernia. Jest to jeden z najlepiej przyrodniczo zachowanych fragmentów Doliny Kamionki, dzięki naturalnej izolacji tego terenu od wpływów cywilizacji. Niezwykle malowniczy krajobrazowo, bowiem wysokie wzniesienia morenowe są porożcinane głębokimi jarami, wyrzeźbionymi przez intensywne wypływy wód podziemnych. Płaskie dno doliny porasta głównie las olszowy porożdzielany wilgotnymi łąkami. Skraj doliny zajmuje łęg i grąd. Na terenie rezerwatu znajdują się zbiorniki wodne o różnej głębokości z wysoką zawartością związków wapnia w wodzie. Mozaika mikrosiedlisk i mikroklimatów sprzyja licznemu występowaniu wielu gatunków zwierząt. Często spotkać można tu jelenie, dziki, również lisy a wiele rzadkich gatunków ptaków znalazło tu miejsca gniazdowania.



5. Bucznyna w barwach jesieni - okolice Lewic





6. Użytek ekologiczny „Ostoja bobrów”

Są to pojedyncze okazy starych drzew i olbrzymie głązy narzutowe. Należy pamiętać, że wiele cennych obiektów nie zostało jeszcze zewidencjonowanych więc liczba pomników przyrody może się wielokrotnie zwiększyć.

Małe, powoływane na podstawie uchwały Rady Gminy, cenne przyrodniczo fragmenty podlegają ochronie jako tzw. użytki ekologiczne. Na terenie gminy jest ich 13, o łącznej powierzchni 42,96 ha. Tworzone są w celu ochrony zarówno wiekowych lasów (brzezi Jeziora Gorzyńskiego), torfowisk (torfowisko koło jeziora Winnagóra) czy nawet żerowisk zwierząt (ostoja bobrów w okolicy leśnictwa Międzychód (6)).

Na terenie gminy zewidencjonowano 52 pomniki przyrody.

### **Inne formy ochrony przyrody**

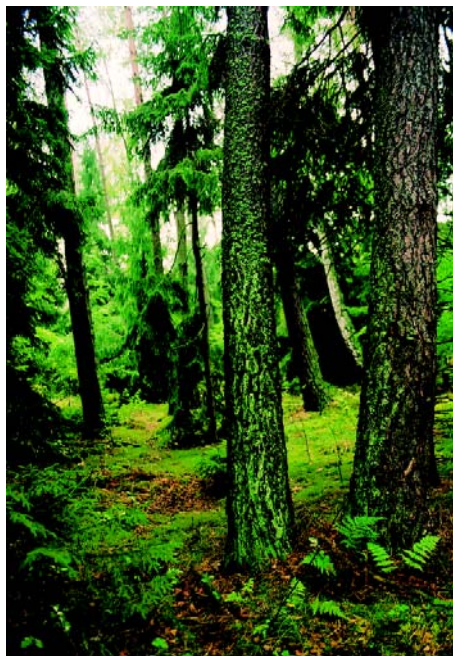
### **Użytki ekologiczne**

### **Pomniki przyrody**



7. Stare pomnikowe dęby w okolicach Krzyżkówka

<b>Pszczewski Park Krajobrazowy</b>	Utworzony w 1986 roku Pszczewski Park Krajobrazowy (8), o łącznej powierzchni 12 200 ha, składa się z dwóch kompleksów krajobrazowych: Rynny Jezior Pszczewskich (pow. 10 250 ha), położonej na terenie województwa lubuskiego i Doliny Kamionki (pow. 1 970 ha), położonej na terenie województwa wielkopolskiego. Rozdzielenie parku na dwie części spowodowało, że posiada on rozległą otulinę o powierzchni 30 080 ha. Park utworzony w celu ochrony bogatej przyrody krajobrazu polodowcowego, obejmuje cztery rezerваты:
<b>Powierzchnia</b>	Jeziora Gołyńskie (chroniący torfowisko przejściowe wytworzone na brzegach jezior Gołyń Mały i Gołyń Duży), Jezioro Wielkie (rezerwat faunistyczny, utworzony w celu ochrony miejsc gniazdowania i zerowania rzadkich ptaków wodnych i błotnych, z liczną kolonią kormoranów), Dąbrowa na Wyspie (rezerwat leśny chroniący starodrzew liściasty, którego cechą szczególną jest masowe występowanie konwalii w runie), Dolina Kamionki (rezerwat florystyczny utworzony w celu ochrony zbiorowisk wilgociolubnych). Rynna Jezior Pszczewskich obejmuje kilkanaście dużych, o czystej wodzie jezior położonych pomiędzy polodowcowymi
<b>Co chroni?</b>	wzgórzami porośniętymi głównie borami sosnowymi.
<b>Rezerваты</b>	Dolina Kamionki obejmuje malowniczą dolinę rzeczki Kamionki na odcinku od wsi Lewice do Kamionny. Podział Parku na dwie części spowodował, że duża część południowego fragmentu gminy Międzychód znalazła się w otulinie parku, obejmując tereny na południe od linii Kamionna – Dormowo. Pszczewski Park Krajobrazowy posiada Ośrodek Edukacji Przyrodniczej z siedzibą w Pszczewie.
<b>Rynna Jezior Pszczewskich</b>	
<b>Dolina Kamionki</b>	
<b>Ośrodek Edukacji Przyrodniczej</b>	



8. Bór mieszany w Pszczewskim Parku Krajobrazowym



## Wprowadzenie

---

Powstał w 1991 roku. Obejmuje 30 413 ha Pojezierza Międzychodzko-Sierakowskiego. Ponad 30% jego powierzchni stanowią lasy. W południowej części są to przede wszystkim buczyny i lasy mieszane, natomiast na północy przeważają bory sosnowe Puszczy Noteckiej. Pomiedzy różnymi typami wzgórz kryją się malownicze jeziora. Największe to Jezioro Chrzypskie, a najgłębsze Jezioro Śremskie (45 m głębokości), które jest jedyną kryptodepresją na terenie Wielkopolski. Jego dno leży 6 m poniżej poziomu morza.

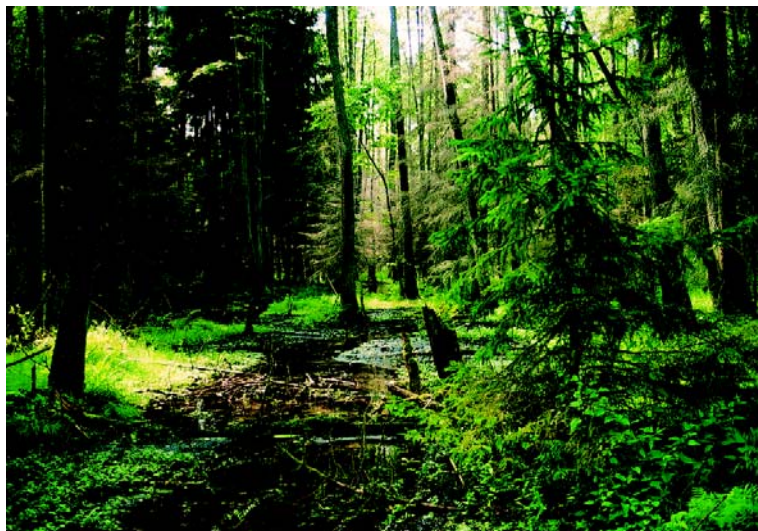
Najcenniejsze przyrodniczo fragmenty chronione są w 4 rezerwach: Cegliniec (rezerwat leśny utworzony w celu ochrony starodrzewia sosnowego ocalałego po gradacji strzygoni choinówki, jego zniszczeniu prawdopodobnie zapobiegły mrówki), Mszar nad jeziorem Mnich (ochronie podlega torfowisko przejściowe z całą gamą gatunków roślin torfowiskowych), Buczyna nad Jeziorem Lutomskim (niezwykle okazały las bukowy z wieloma, ponad 300-letnimi bukami, o zboczach porozcinanych jarami, liczne są tu także olbrzymie głazy narzutowe), Czaple Wyspy (rezerwat faunistyczny pierwotnie utworzony w celu ochrony kolonii czapli i kormoranów, jednak od końca lat sześćdziesiątych ub. wieku ptaki przestały się tu gnieździć, obecnie gnieździ się tu wiele gatunków ptaków drapieżnych). W Chalinie znajduje się Ośrodek Edukacji Przyrodniczej.

### Sierakowski Park Krajobrazowy

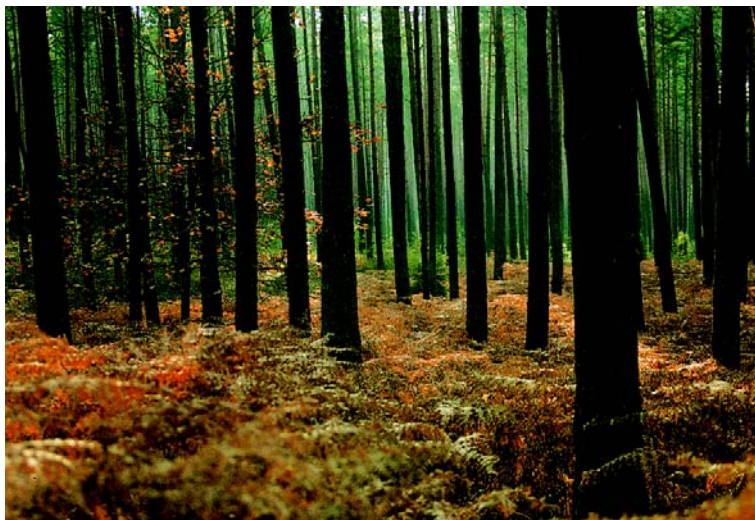
### Co chroni

### Rezerваты

### Ośrodek Edukacji Przyrodniczej



9. Źródlika nad jeziorem Kubek w Sierakowskim Parku Krajobrazowym



10. Bór sosnowy w Puszczy Noteckiej

### **Leśny Kompleks Promocyjny**

W roku 2004 został utworzony Leśny Kompleks Promocyjny „Puszcza Notecka”. Kompleksy takie powstają na terenach, gdzie gospodarowanie zasobami leśnymi nie narusza celów aktywnej ochrony ekosystemów. Powiązane jest to z propagowaniem technologii przyjaznych środowisku oraz promocją badań naukowych. Ważnym zadaniem LKP jest rozwój zaplecza turystycznego oraz promowanie wielofunkcyjności lasów.

### **Lokalizacja**

LKP „Puszcza Notecka” obejmuje teren jednego z największych w Polsce zwartych kompleksów leśnych – Puszczy Noteckiej. Kompleks ten, leżący w widłach Warty i Noteci, zamknięty od wschodu rzeką Wełną ma powierzchnię ok. 127 tys. hektarów.

### **Rezerwaty przyrody**

Najbardziej charakterystyczną cechą tego terenu jest obecność wydm śródlądowych porośniętych borami sosnowymi. Znajduje się tu aż 16 rezerwatów (Czaplenice, Łabędziniec, Lubiatowskie Uroczyska, Czaplisko, Kolno Międzychodzkie, Czaple Wyspy, Cegliniec, Mszar nad jeziorem Mnich, Buki nad Jeziorem Lutomskim, Wilcze błoto, Świetlista dąbrowa, Dołęga, Bagno Chlebowo, Słonawy, Wełna, Promenada).

### **Skład**

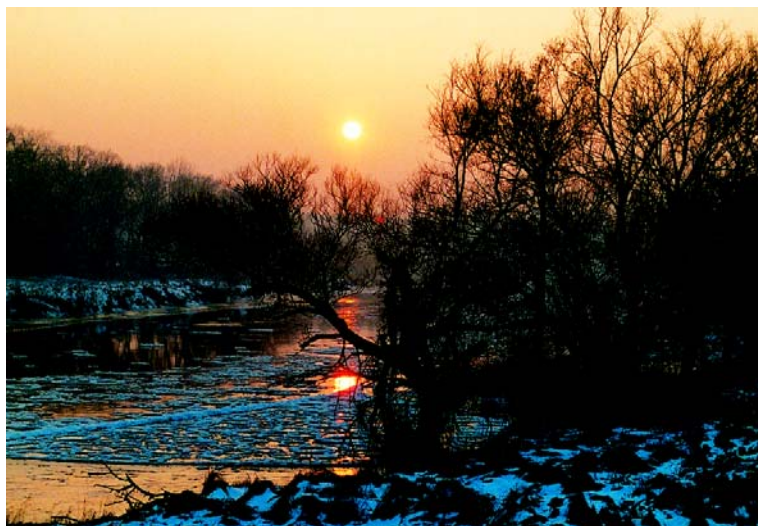
W skład LKP „Puszcza Notecka” wchodzi następujące nadleśnictwa: Potrzebowice, Wronki, Kwilcz, Sieraków, Oborniki, Karwin, Międzychód.

## Wprowadzenie

---

Granice administracyjne gminy Międzychód nie pokrywają się z granicami naturalnymi. Wiele naturalnych kompleksów wzgórz, lasów oraz jezior rozciąga się na sąsiednie gminy. Od wschodu gmina Międzychód graniczy z gminą Sieraków, stanowiącą wschodnią część Pojezierza Międzychodzko-Sierakowskiego. Gmina Kwilcz jest południowo-wschodnim sąsiadem, obejmując południowe obrzeża pojezierza. Bory sosnowe Puszczy Noteckiej rozciągają się także na północnego sąsiada – gminę Drezdenko i północno-zachodniego – partnerską gminę Skwierzyna. Zachodnia granica, przebiegająca wśród rozległych łąk Doliny Warty, oddziela gminę Przytoczna. Południowo-zachodnim sąsiadem jest gmina Pszczew. Ciąg wzgórz sandrowych obserwowany w okolicach Lewic ciągnie się dalej na obszarze południowego sąsiada – gminy Międzychów.

### **Administracyjni sąsiedzi gminy Międzychód**



11. Rzeka Warta w okolicach wsi Mierzyn

Podobnie jak człowiek oddziałuje na przyrodę, tak przyroda może oddziaływać na człowieka. Wrażenia estetyczne w kontakcie z przyrodą sprzyjają łagodzeniu emocji, stresów, umożliwiają także nawiązywanie kontaktów towarzyskich. Tereny zielone są estetycznym elementem wzbudzającym przyjemne odczucia, pozwalają zapomnieć o dręczących nas problemach. W gminie Międzychód nie brakuje miejsc sprzyjających wyciszeniu i nabieraniu energii do dalszych zmagania z problemami dnia codziennego.

### **Atrakcje turystyczne gminy Międzychód**



## Gmina Międzychód

### Mikroklimat rekreacyjny

Szata roślinna w znacznym stopniu kształtuje warunki wypoczynku, współtworząc korzystny mikroklimat. Gatunki roślin ze względu na podobne wymagania środowiskowe grupują się tworząc tzw. zbiorowiska roślinne. Zbiorowiskom roślinnym przypisuje się właściwości terapeutyczne, podobnie jak ziołom. Wyróżnia się następujące oddziaływania zbiorowisk roślinnych: filtracyjno-detoksykacyjne, bioterapeutyczne, psychoregulacyjne, estetyczne.

Tab.1. Właściwości zdrowotne wybranych zbiorowisk roślinnych gminy Międzychód (według A. Krzymowskiej-Kostrowickiej, 1997)

Oddziaływanie	Bór sosnowy suchy	Bór sosnowy świeży	Murawy kserotermiczne	Dąbrowa świetlista	Grąd typowy	Łęg wiązowo-topolowy	Buczyna trawiasta	Łęg wiązowo-topolowy
Rozszerzające naczynia krwionośne	+++	+++		--	--	--	-	
uspakajające	+++	+++		-	---	--	--	
Obniżające ciśnienie krwi	+++	+++		-	---	--	--	
przeciwastmatyczne	++	+++				--	--	
przeciwbronchitowe	+++	+++	++	++	+	--	-	
odkażające	+++	+++	+++	+++	++	++	+	+
Wzmacniające odporność	+	+++	+++	+++	+++	+++	++	++
Pobudzające czynności psychiczne	---	-	+++	+++	+++	+++	+	
pobudzające	---	---	+++	+++	+++	+++	++	+
Podwyższające ciśnienie krwi	----	---		+	+++	++	++	
Kurczące naczynia krwionośne	---	---		+	++	++	++	+

Objaśnienia: znaki (+) oznaczają działanie pozytywne słabe, średnie i znaczące (odpowiednio do liczby znaków), natomiast znaki (-) działanie negatywne z analogiczną gradacją nasilenia, puste pola oznaczają oddziaływanie neutralne.

Walory przyrodnicze północnej części gminy pomagają się wyciszyć, nabrać spokoju i dystansu do problemów dnia codziennego, natomiast południowa część ma właściwości pobudzające, pozwalające aktywnie zaatakować dręczące nas problemy.

## Wprowadzenie

---

Dowodem zdrowotnego oddziaływania terenów gminy Międzychód był fakt istnienia na początku XX wieku Domu Zdrojowego, cieszącego się wtedy dużym zainteresowaniem. Wspaniała przyroda oferuje także całe mnóstwo smakołyków w postaci: poziomek, malin, jeżyn oraz grzybów.

Polodowcowy krajobraz zachwycający mnogością form poziomych cechuje się także bogactwem jezior. Znaczna część akwenów posiada piaszczyste lub kamieniste dno, łagodnie opadające ku jeziornym głęboczkom, a dzikie plaże stwarzają doskonałe warunki do kąpieli, szczególnie w upalne dni. Bogate podwodne życie oraz woda o dużej przejrzystości stanowią dogodnie miejsce eksploracji dla płetwonurków. Wody tutejszych jezior doskonale nadają się do żeglowania, szczególnie na dużych jeziorach (Winnogórskie, Mierzyńskie, Gorzyńskie). Rzeką Warta stanowi doskonały szlak kajakowy. Płynąc Wartą można podziwiać wspaniałe pozostałości starych nadrzecznych lasów. Również amatorzy „*polowania na ryby*” znajdą tutaj coś dla siebie. Dorodne szczupaki, sandacze, liny z jezior, olbrzymie sumy z Warty nie są rzadkością. Wymagają tylko znajomości sztuki połowu, odpowiedniego sprzętu i szczęścia. Tym, którzy chcą sobie trochę ułatwić połowy polecam nie mniej ekscytujące połowy na terenie łowisk hodowlanych, których w gminie Międzychód jest bardzo wiele.

### Dom Zdrojowy

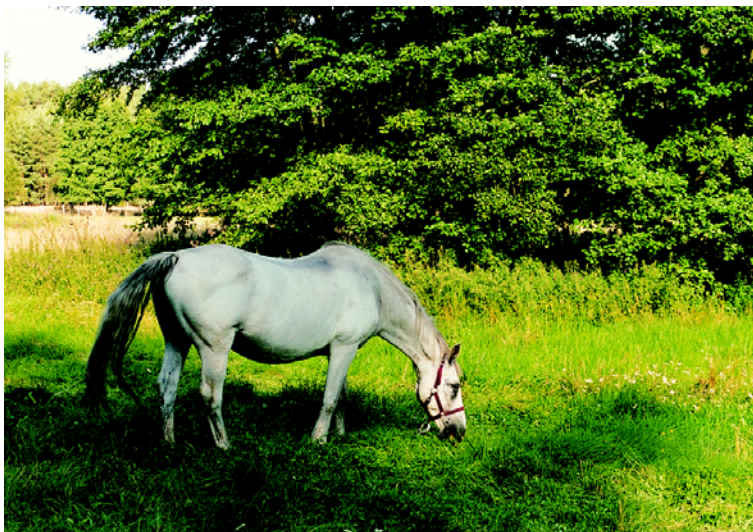
### Nurkowanie

### Żeglarstwo

### Atrakcje turystyczne gminy Międzychód



12. Jezioro Winnogórskie



13. Na nielicznych łąkach, na terenie „Puszczy Noteckiej”, pasą się głównie konie.

### Jazda konna

Piaszczyste śródleśne dukty wraz z polnymi drogami stwarzają doskonałe warunki do jazdy konnej (13). Z przejażdżki konnej można skorzystać w wielu tutejszych gospodarstwach agroturystycznych.

### Surwiwal

### Wydarzenia historyczne

Leśne ostępy wraz z rozległymi łąkami zachęcają do pieszych oraz rowerowych wycieczek. Dla żądnych mocnych wrażeń nie brakuje tu bagnisk, trzęsawisk i stromych zboczy, niezbędnych do uprawiania surwiwalu. Wśród wzgórz i jezior gminy Międzychód od najdawniejszych czasów rozwijało się intensywne osadnictwo, którego ślady zachowały się do dni dzisiejszych. Ocalały również średniowieczne grodziska, a z czasów późniejszych tradycyjne budownictwo wiejskie. Tereny gminy Międzychód były sceną wielu ważnych wydarzeń historycznych, m.in. w okolicach Kolna i Kamionny prowadzone były walki powstania wielkopolskiego. Wiele pamiątek historycznych z tego okresu znajduje się w tutejszym muzeum (14).



14. Ekspozycja etnograficzna w Muzeum Regionalnym



## Wprowadzenie

---

Człowiek jako istota społeczna potrzebuje kontaktu z innymi ludźmi w miłej atmosferze. Bogate życie kulturalne rozwija się tu w ciągu całego roku, a sprzyjają mu różne spotkania, koncerty i zabawy. Jednak o odrębności gminy Międzychód świadczy kilka typowych dla niej imprez.

W lutym każdego roku w Hali Sportowej odbywa się Festiwal Kultury Indian Ameryki Północnej POW WOW (15). Jest to doskonała okazja do zapoznania się z niezwykłą kulturą Indian. Kilkogodzinne pokazy tańca



15. Festiwal Kultury Indian

i obrzędów organizowanych przez miłośników Indian tworzą wyjątkowy i niezapomniany klimat tej imprezy.

W połowie czerwca, od roku 2005 organizowane są dwudniowe Dni Międzychodu, połączone z Festiwalem Agroturystyki i Kultury Ludowej. W tym czasie rynek miasta staje się miejscem, gdzie można podziwiać przedmioty ręcznie wykonane. Swoją ofertę prezentują także gospodarstwa agroturystyczne.



16. Wystawa ludowego malarstwa podczas Festiwalu Agroturystyki

## Życie kulturalne

### Festiwal Kultury Indian Ameryki Północnej POW WOW

### Dni Międzychodu



17. Jezioro Mierzyńskie

### **Festiwal „Szanty”**

W połowie lipca organizowany jest festiwal piosenki żeglarskiej „Szanty” im. Teresy Remiszewskiej. Ta wybitna międzychodzianka, prekursorka samotnego kobiecego żeglarstwa w Polsce, była jachtowym kapitanem żeglugi wielkiej. W roku 1970 jako pierwsza kobieta w Polsce odbyła samotny rejs po Bałtyku, a w 1973 roku brała udział w prestiżowych transatlantyckich regatach samotnych żeglarzy. Festiwal „Szanty” organizowany jest nad pięknym Jezioro Mierzyńskim. Wspaniałej muzyce towarzyszy niezwykła oprawa: płonące na plaży ogniska, pomosty z pochodniami, a na koniec pokaz sztucznych ogni.

### **Święto Podgrzybka**

We wrześniu, w lata nieparzyste w Krobielewkcu, a w lata parzyste w Mierzynie, odbywa się święto Puszczy Noteckiej nazwane Świętem Podgrzybka. Promuje ono walory turystyczne Puszczy Noteckiej oraz ukazuje jej wpływ na życie mieszkańców i ich kulturę. Ramowy program święta obejmuje kilka stałych elementów: gimnazjadę, ceremoniał myśliwski, konkurs na najsilniejszego człowieka puszczy, konkurs pilarzy. Impreza rozpoczyna się od wkroczenia korowodu, następnie gospodarzy: burmistrzów i nadleśniczych, którzy uroczyście rozpalają ognisko. Po odczytaniu aktu otwarcia odbywa się koncert sygnalistów (18). Gimnazjada jest konkursem tematycznym o puszczy dla uczniów klas II gimnazjów. Walka o trofeum „Złoty Liść Dębu Puszczy Noteckiej” odbywa się w następujących konkurencjach: grybobranie, test wiedzy o Puszczy Noteckiej, strzelanie z łuku.

## Wprowadzenie

---

Każda puszcza ma swojego siłacza jak mówi stare podanie i dlatego co roku wybierany jest najsilniejszy człowiek puszczy. Konkurencje takie, jak wciąganie na linie ogromnych bali, trzymanie ośmiokilogramowych kłód, wyciskanie drewnianych sztang – zarezerwowane są tylko dla prawdziwych siłaczy. Również drwale walczą o laury, popisując się swoją sprawnością we władaniu piłą i siekierą oraz rzeźbiąc najładniejszego podgrzybka czy przecinając olbrzymie bale z dokładnością do milimetra (19). Uzupełnieniem są prezentacje produktów wykonanych przez twórców ludowych, stowarzyszeń agroturystycznych oraz firm zajmujących się przetwórstwem dziczyzny i runa leśnego.



18. Koncert sygnalistów



19. Zawody drwali

Ważnym dniem w życiu kulturalnym Międzychodu jest 11 listopada. Obchody Dnia Niepodległości powiązano z Dniem Świętego Marcina. Impreza odbywa się na rynku, który staje się wtedy osadą

### Dzień Świętego Marcina



20. Wjazd św. Marcina

wczesnośredniowieczną za sprawą rozstawionych replik ówczesnych chałup. Świętowanie rozpoczyna się od uroczystego wjazdu św. Marcina na koniu (20). W ciągu całego dnia odbywa się wiele opartych na faktach inscenizacji historycznych. Na scenie odbywają się też koncerty muzyki dawnej.



## Gmina Międzychód

---

### **OW Mierzyn Ustronie**

Położony w borach Puszczy Noteckiej nad Jeziorem Mierzyńskim. Oferuje ogółem 100 miejsc noclegowych w domkach campingowych i pokojach gościnnych. Nad jeziorem znajduje się ogólnodostępna strzeżona plaża z wypożyczalnią sprzętu pływającego.

tel. (095) 748 15 25, (095) 748 15 23, Mierzyn, 64-400 Międzychód

**[www.mierzyn.cil.pl](http://www.mierzyn.cil.pl)**

### **Hotel Neptun**

Położony nad Jeziorem Miejskim w Międzychodzie. Oferuje 42 miejsca noclegowe w pokojach 1-, 2-, 3-osobowych. Część pokoi z widokiem na jezioro i panoramę miasta.

tel. (095) 748 23 41, ul. Słoneczna 8, 64-400 Międzychód

**[www.reges.pl/hotelneptun.htm](http://www.reges.pl/hotelneptun.htm)**

### **Zajazd „Odstęp”**

Zlokalizowany przy drodze Poznań-Gorzów Wlkp. w Gorzynie w pobliżu wspaniałej buczyny nad Jeziorem Gorzyńskim. Oferuje 13 miejsc noclegowych.

tel. (095) 748 26 45, Gorzyń 35, 64-400 Międzychód

**[www.reges.pl/ostep.htm](http://www.reges.pl/ostep.htm)**

### **OW J. Sokołowski**

Położony nad Jeziorem Dormowskim Wielkim otoczonym malowniczymi wzgórzami. Oferuje 48 miejsc noclegowych oraz wiele różnych atrakcji.

tel. (095) 748 35 97, Dormowo 34, 64-426 Łowyń

**[www.dormowo.pl](http://www.dormowo.pl)**

### **„Dom Przyjaźni”**

Położony w malowniczej wsi Mierzyn na skraju Puszczy Noteckiej i Doliny Warty. Oferuje noclegi dla 22 osób, posiada dwie sale konferencyjne na 40 osób.

„Dom Przyjaźni” - Mierzyn, plac Kościuszki 9, 64-400 Międzychód

tel./fax (095) 748 26 02, **<http://www.mck.ta.pl/dom-przyjazni/index.html>**

### **OW CSBiR**

Położony przy rozwidleniu dróg Międzychód-Drezdenko i Międzychód – Zatom Nowy. Oferuje 120 miejsc z szeregiem atrakcji, m.in. boiska do siatkówki, koszykówki i kort tenisowy.

tel. (095) 748 15 86, Mierzyn 29, 64-400 Międzychód

**[www.ta.pl/csbir.mierzyn](http://www.ta.pl/csbir.mierzyn)**

### **Międzychodzkie Stowarzyszenie Agroturystyczne**

Oferuje 27 kwater rozmieszczonych na terenie całej gminy. Każde gospodarstwo posiada własną specjalność i indywidualną ofertę.

**<http://pomiedzy.w.interia.pl>**